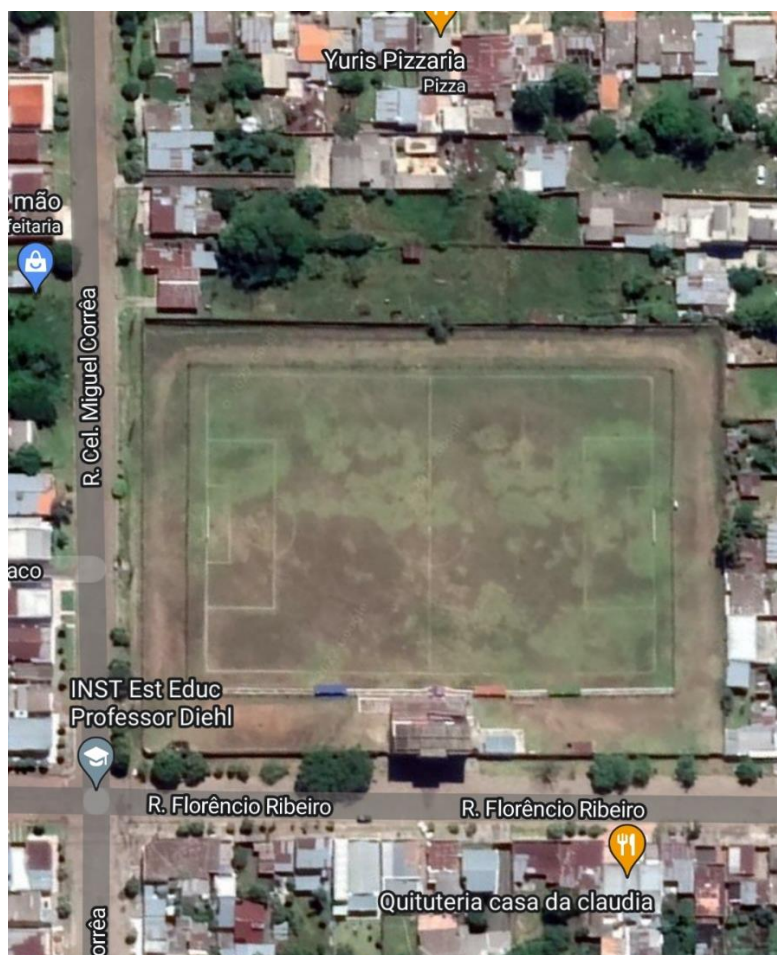




PREFEITURA MUNICIPAL DE QUARAI
SECRETARIA DA HABITAÇÃO, PLANEJAMENTO E CAPTAÇÃO DE RECURSOS
SETOR DE PROJETOS

PROJETO ESTÁDIO
MUNICIPAL ALUIZIO FALCÃO



Setor de Projetos da Prefeitura de Quaraí/RS
Av. Artigas, nº 310, Centro - Quaraí/RS - CEP: 97560-000



PREFEITURA MUNICIPAL DE QUARAÍ
SECRETARIA DA HABITAÇÃO, PLANEJAMENTO E CAPTAÇÃO DE RECURSOS
SETOR DE PROJETOS

Sumário

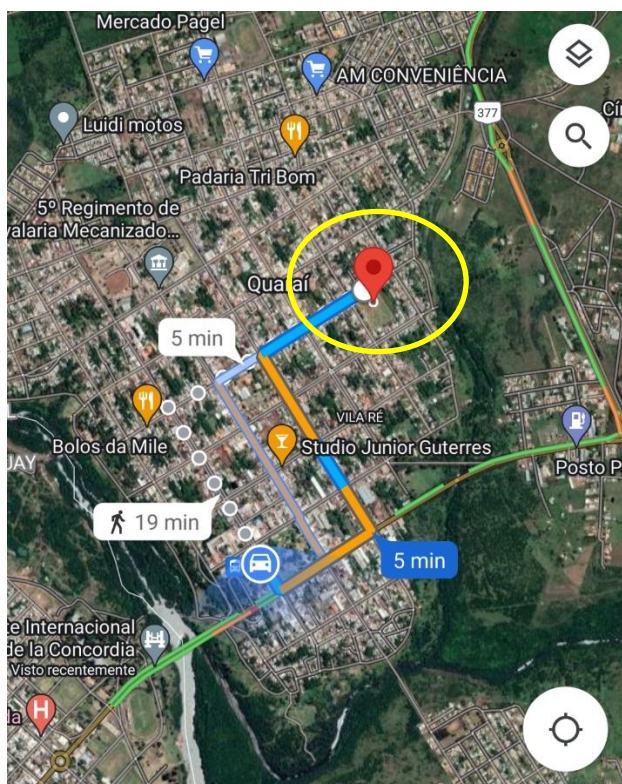
1. OBJETO.....	3
2. DADOS GERAIS.....	3
3. GENERALIDADES.....	4
4. MATERIAIS.....	4
5. MÃO DE OBRA.....	5
6. EQUIPAMENTO	5
7. CANTEIRO DE OBRAS	5
8. REDES PÚBLICAS	6
9. MEIO AMBIENTE.....	6
10. RESPONSABILIDADES	6
11. CONCLUSÃO DOS SERVIÇOS	7
12. EXECUÇÃO DOS SERVIÇOS	8
13. POSTES	9
14. LUMINÁRIAS LED	10
15. FECHAMENTO ELÉTRICO	11
16. DETALHES DO PROJETO.....	12



PREFEITURA MUNICIPAL DE QUARAI
SECRETARIA DA HABITAÇÃO, PLANEJAMENTO E CAPTAÇÃO DE RECURSOS
SETOR DE PROJETOS

OBJETO

Especificação dos materiais, serviços e técnicas construtivas que serão empregados na execução da elétrica do Estádio Municipal Aluizio Falcão em Quaraí, situado na Rua Florêncio Ribeiro no local circulado.



Fonte: Imagem do Google Maps

DADOS GERAIS

Este memorial tem por finalidade estabelecer as condições dos serviços de elétrica em geral, instalação dos postes, luminárias, fechamentos elétricos e tudo aquilo que consta em projeto para iluminação do Estádio.



PREFEITURA MUNICIPAL DE QUARAÍ
SECRETARIA DA HABITAÇÃO, PLANEJAMENTO E CAPTAÇÃO DE RECURSOS
SETOR DE PROJETOS

GENERALIDADES

Quaisquer dúvidas, conflitos e incongruências entre as plantas, documentos e especificações deverão ser prontamente informados a Prefeitura Municipal, em tempo hábil legal, a qual tomará providências para elucidação ou adequação dos projetos.

O Responsável Técnico da empresa executora deverá emitir Anotação de Responsabilidade Técnica (ART) por todos os serviços necessários à execução dos serviços contratados, assim como declarar à contratante o conhecimento de todas as condições do local da obra, aceitação e submissão ao projeto e seus documentos complementares e que acompanhará e assumirá integral responsabilidade pela execução e segurança dos serviços e da obra contratada. Nenhuma alteração de projeto poderá ser executada sem autorização do seu autor.

MATERIAIS

Os materiais a serem empregados deverão ser de primeira qualidade, normatizados, sujeitos à aceitação pela fiscalização da Prefeitura. Caso a Prefeitura solicite, a empresa contratada deverá apresentar, a qualquer momento, amostra dos materiais utilizados para execução da obra como:

- a) Cabeamento
- b) Condutores
- c) Disjuntores,
- d) Barramentos
- e) Luminárias e demais itens listados



PREFEITURA MUNICIPAL DE QUARAÍ
SECRETARIA DA HABITAÇÃO, PLANEJAMENTO E CAPTAÇÃO DE RECURSOS
SETOR DE PROJETOS

MÃO DE OBRA

Deverá ser suficiente, compatível e capacitada para o serviço, de responsabilidade da contratada quanto às legislações trabalhistas, devendo possuir equipamentos de segurança adequados.

Deverá haver no trecho engenheiro responsável pelas atividades de campo, além dos responsáveis técnicos da empresa e de encarregados. Ambos deverão ser previamente identificados junto a fiscalização e serão os representantes da empresa na ausência de seus proprietários.

EQUIPAMENTO

Compatíveis com serviços a serem executados, devendo possuir Alicates de corte, alicate universal, chave de fenda, chave Philips, Multímetro/Amperímetro, marretas, e além de outras ferramentas não listadas para execução de elétrica predial. Todos os equipamentos, antes do início da execução dos serviços, serão examinados pela fiscalização e deverão estar em perfeitas condições de funcionamento e segurança para os demais.

CANTEIRO DE OBRAS

O canteiro de obra será o local de execução dos serviços, o qual deverá ser previamente vistoriado quanto às condições de execução dos trabalhos, situações de risco, acesso para serviço e usuários, desvio do fluxo onde houver passagem das pessoas, limpeza, segurança, etc. de modo a poder iniciar e concluir os serviços em condições técnicas adequadas, propiciando o menor transtorno aos usuários.



PREFEITURA MUNICIPAL DE QUARAÍ
SECRETARIA DA HABITAÇÃO, PLANEJAMENTO E CAPTAÇÃO DE RECURSOS
SETOR DE PROJETOS

REDES PÚBLICAS

Os danos causados as redes públicas, meios-fios, passeios, gramas e meio ambiente, entre outros, em decorrência dos serviços, serão de responsabilidade da contratada. A contratada deverá previamente entrar em contato com concessionárias de serviços públicos (energia, telefonia e água) para verificar interferências e comunicar cronograma de obras. No local existem redes de distribuição de água potável, rede de energia elétrica e telefonia, sem interferências nesta obra. Caso necessário o deslocamento ou ajuste de alguma rede publica, esta deverá ser providenciada pela Prefeitura junto às concessionárias.

MEIO AMBIENTE

A obra deverá ser licenciada junto ao órgão ambiental competente, caso necessário, devendo-se executar os serviços sem afetação ao meio ambiente. A contratada deverá informar a procedência dos materiais e apresentar as licenças das jazidas a serem utilizadas. Os locais de bota-fora deverão ser identificados, licenciados e recompostos, não podendo ser próximo a recursos hídricos. Deverá ser observada a legislação referente à preservação de vegetação arbórea nativa. As nascentes do entorno, em um raio de 50m, deverão ser preservadas, sem a presença de recursos hídricos nas proximidades.

RESPONSABILIDADES

A contratada responderá pelos materiais, mão-de-obra e equipamentos, devendo também sinalizar adequadamente os trechos em obras,



PREFEITURA MUNICIPAL DE QUARAI
SECRETARIA DA HABITAÇÃO, PLANEJAMENTO E CAPTAÇÃO DE RECURSOS
SETOR DE PROJETOS

responsabilizando-se pelas liberações devidas com outros órgãos públicos relativos aos serviços. Os trechos deverão ser entregues limpos. Quaisquer danos ocorridos em decorrência dos serviços serão de inteira responsabilidade da contratada, independente do controle de obra pela Prefeitura. A fiscalização pela Prefeitura tem por objetivo determinar os trechos a serem executados, receber os serviços, controlar o disposto em contrato e liberar as medições do contrato. A contratada deverá realizar locação de campo, com determinação de todos os pontos necessários, devendo ter o aceite da Prefeitura para o início das etapas executivas.

As situações não previstas em projeto serão definidas em campo, com a aprovação da Prefeitura e responsável técnico pela execução. A cada etapa será precedida de autorização de início de trecho de serviço, a ser fornecido pela Prefeitura. Para início das obras do contrato, a fiscalização fornecerá Ordem de Início de Serviços, contando prazo contratual a partir deste, devendo a empresa contratada registrar a obra no CREA/RS e INSS, além da abertura de Diário de Obras.

Os demais casos omissos neste memorial serão especificados, no transcorrer da obra, através de ofício à empresa. É responsabilidade de a contratada executar todos os serviços projetados, especificados e relacionados em orçamento.

CONCLUSÃO DOS SERVIÇOS

Após a execução de cada serviço e/ou etapa, local e entorno deverão ser limpos e removidos todos os restos de materiais. Caso constatado alguma imperfeição ou danificação de algum outro elemento público ou privado, a contratada deverá imediatamente providenciar a sua substituição. O serviço será dado como concluído após o aceite da Prefeitura. Ao final a obra deverá ser entregue limpa e isenta de resíduos de materiais, com os devidos



PREFEITURA MUNICIPAL DE QUARAÍ
SECRETARIA DA HABITAÇÃO, PLANEJAMENTO E CAPTAÇÃO DE RECURSOS
SETOR DE PROJETOS

acabamentos, em condições de uso e fluxo de pessoas. A prefeitura emitirá o Termo de Recebimento Provisório na conclusão dos serviços, total ou parcial, e após 90 dias da conclusão total será emitido o Termo de Recebimento Definitivo da Obra e Atestado de Capacidade Técnica, mediante a apresentação da CND do INSS e a eliminação de quaisquer pendências contratuais ou de serviço. A empresa permanece responsável pelos serviços, após a conclusão, nos termos do Código Civil e Código de Defesa do Consumidor.

EXECUÇÃO DOS SERVIÇOS

Deverá içado e chumbado por meio de concreto o poste de 12 metros de altura, tendo em cada um 9 luminárias LED IP66 com 500W de potência afim de iluminar o gramado do estádio, sendo instaladas com cabeamento 16mm que percorrerá toda parte externa do gramado, posterior a isso deverá ser executado toda passagem dos condutores e seus cabeamentos, além da construção de caixas de passagem 50x50cm medida externa, e cada poste deverá ser aterrado afim de gerar segurança para os usuários e segurança para as instalações elétricas, as luminárias deverão ser fixadas em uma estrutura metálica de 90x40cm fixadas e parafusadas no poste. As instalações elétricas na alvenaria que cerca o estádio deverá contar com 43 luminárias LED IP65 com 30W de potência afim de iluminar a parte externa do gramado.

Sua fixação se dá a partir de um cabeamento 6mm que percorrerá por dentro dos condutores elétricos enterrados.

Quanto a fachada do estádio deverá ser executada de forma que fique a iluminação atenda sua demanda, contendo 10 luminárias LED IP66 parafusados na parte superior da marquise. Na marquise também será instalado 5 luminárias LED IP65 com 50W de potência viradas para a arquibancada.



PREFEITURA MUNICIPAL DE QUARAI
SECRETARIA DA HABITAÇÃO, PLANEJAMENTO E CAPTAÇÃO DE RECURSOS
SETOR DE PROJETOS

No interior do estádio em suas dependências, deverá ser trocado cabeamento que for necessário e instalado novamente. Caso tenham alguma dúvida quanto ao projeto ou ao memorial descritivo deverá entrar em contato com o Engenheiro Responsável.

POSTES

Os postes seção duplo T com 12 metros de altura que deverão ser instalados de acordo com o projeto.



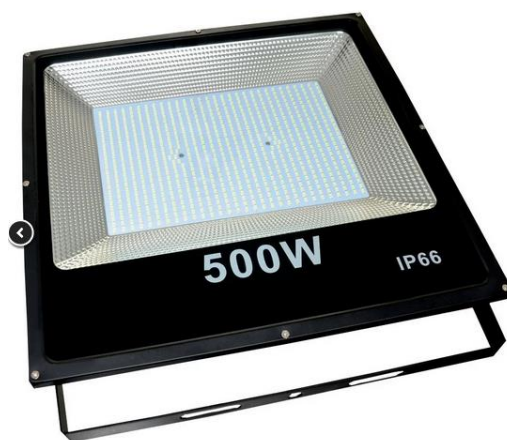
Fonte: Google/ Poste balizador 30cm



PREFEITURA MUNICIPAL DE QUARAÍ
SECRETARIA DA HABITAÇÃO, PLANEJAMENTO E CAPTAÇÃO DE RECURSOS
SETOR DE PROJETOS

LUMINÁRIAS LED

As luminárias de LED 500W devem conter um IP 66, com 6000k branco sua tensão 220V, instalados na parte superior do poste.



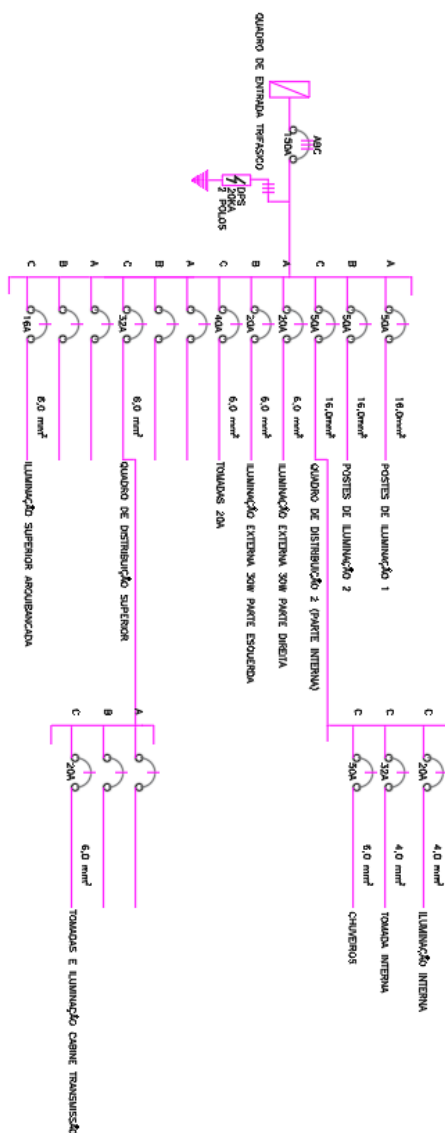
Fonte: Google/ Mangueira Led



PREFEITURA MUNICIPAL DE QUARAI
SECRETARIA DA HABITAÇÃO, PLANEJAMENTO E CAPTAÇÃO DE RECURSOS
SETOR DE PROJETOS

FECHAMENTO ELÉTRICO

O fechamento elétrico deverá ocorrer posterior à instalação do QDG (Quadro de distribuição geral) no interior do estádio contendo um barramento neutro e terra e o fechamento dos disjuntores. Deverá ser instalado de acordo com diagrama unifilar.

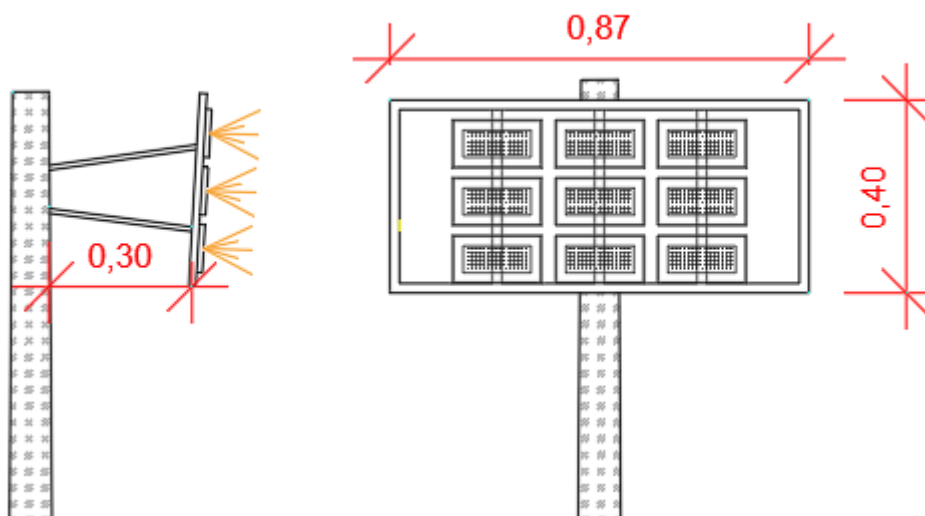




PREFEITURA MUNICIPAL DE QUARAÍ
SECRETARIA DA HABITAÇÃO, PLANEJAMENTO E CAPTAÇÃO DE RECURSOS
SETOR DE PROJETOS

DETALHES DO PROJETO

Detalhe 01: Luminárias 500W instaladas no poste de 12 metros seção duplo T



Detalhe 02: Luminárias 30W no muro (duas luminárias)

